

Jak zazieleniać miasta, wykorzystując mechanizm budżetu obywatelskiego?



Chcąc zmienić kawałek obszaru miasta poprzez udział w budżecie obywatelskim, musimy się przygotować na wykonanie pewnej konkretnej pracy, począwszy od przemyślenia i napisania samego projektu, po jego rozpropagowanie i doprowadzenie do uzyskania wystarczającej liczby głosów, by przeszedł on do realizacji.

Budżet obywatelski daje duże możliwości w kontekście zazieleniania miast i sporą sprawczość – jeśli uda nam się wygrać w głosowaniu, jako liderzy prawdopodobnie będziemy dość blisko współpracować z urzędem, by ustalić ostateczny kształt projektu i dopracować szczegóły. Efekt finalny przyniesie nam z kolei dużo radości i satysfakcji, bo oto ten kawałek osiedla, miasta zmienił się na lepsze dzięki nam (i oczywiście wszystkim tym, których przekonaliśmy do współpracy i głosowania).

► Czym jest budżet obywatelski?

Budżet obywatelski jest narzędziem pozwalającym współdecydować o przeznaczeniu części środków z budżetu gminy. W roku 2017 trafił do ustawy o samorządzie gminnym (Dz.U. 2021 poz. 1372 – tekst jednolity), z obowiązywaniem od roku 2018 i od tej pory stał się narzędziem obowiązkowym dla miast na prawach powiatu. W pozostałych gminach wprowadzenie budżetu obywatelskiego wciąż jest dobrowolne.

Budżet obywatelski jest szczególną formą konsultacji społecznych, w których mieszkańcy w głosowaniu bezpośrednim decydują o części środków wydatkowanych przez gminę. Dla miast na prawach powiatu musi to być **nie mniej niż 0,5% wydatków gminy** zawartych w ostatnim przedłożonym sprawozdaniu z wykonania budżetu.

► Zasady działania budżetu obywatelskiego

Rada gminy w drodze uchwały określa zasady działania budżetu obywatelskiego, w tym wymagania formalne dla składanych projektów, sposób ich oceny i przeprowadzania głosowania, zasady ustalania wyników i ich podawania do wiadomości.

Warto odnotować, że zasady budżetów obywatelskich różnią się w różnych miastach i gminach, co więcej – wraz z upływem lat zasady zmieniały się także w konkretnych jednostkach terytorialnych, a od nich w pewnej mierze zależy, jak łatwo bądź trudno będzie uzyskać upragniony wynik. Przed przygotowaniem swojej strategii dobrze jest więc przeanalizować wygrane w ostatnich latach w danej miejscowości projekty i prześledzić ich kampanie promocyjne na podstawie dostępnych materiałów prasowych oraz w mediach społecznościowych.

Najważniejszą zasadą jest to, że planowane działania musimy realizować na terenach gminnych!



Realizowane w 2017 r. projekty „drzewne” to średnio 3,3% budżetu obywatelskiego, łącznie ponad 12 mln zł. Najwyższą łączną kwotę projekty te osiągnęły w Warszawie, Krakowie, Lublinie i Wrocławiu. W miastach tych udział środków przeznaczonych na wspomniane przedsięwzięcia w stosunku do kwoty całkowitej budżetu był również najwyższy, ale zdecydowanie maksymalny wynik osiągnął w Krakowie, bo aż 27%. (źródło: Obywatel na straży drzew – monitoring standardów budżetów obywatelskich i ich roli w zazielenianiu miast wojewódzkich Polski, 2017, Fundacja EkoRozwoju, Wrocław <http://drzewa.org.pl/publikacja/obywatel-straży-drzew/>)

► Jak przygotować projekt „zazieleniania”, a szczególnie „zadrzewiania”?

KROK 1. Znajdujemy potencjalną lokalizację do nasadzeń drzew

Znajdź w swojej okolicy miejsce lub miejsca, które warto zagospodarować roślinnością, wykonaj dokumentację fotograficzną (może się przydać do uzupełnienia projektu lub jako podkład do wykonania wizualizacji).

KROK 2. Szukamy informacji o naszej lokalizacji – dostępne mapy

Znajdź na gminnej stronie odnośnik do Systemu Informacji Przestrzennej/geoportalu, gdzie zobaczysz ortofotomapę w dobrej rozdzielczości, znajdziesz mapę kategorii własności terenu (aby móc wybrać te działki, które należą do gminy), włączysz warstwę z ustaleniami wizualnymi miejscowych planów zagospodarowania przestrzennego oraz uruchomisz warstwę z sieciami podziemnymi (czyli wrogiem nr 1 dla sadzenia drzew). Jeśli Twoja gmina nie ma takiej platformy lub jest ona wybrakowana, możemy skorzystać z mapy rządowej dla całej Polski (adres:

<https://mapy.geoportal.gov.pl>,

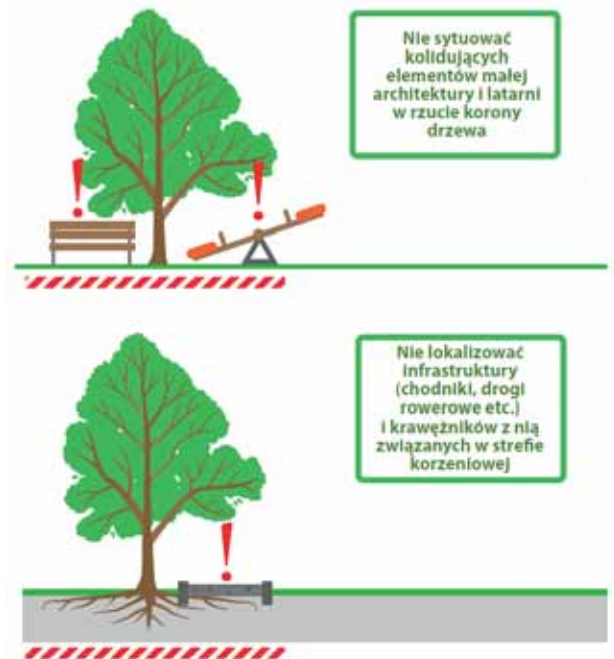
przy czym z niej, niestety, nie dowiemy się, które działki są własnością lub pod zarządem gminy.

KROK 3. Ustalamy własność terenu, plan miejscowy, występowanie sieci podziemnych

Korzystając z portalu mapowego wymienionego w punkcie 2, sprawdź, czy miejsce, które chcesz zmienić, należy do gminy, a jeśli tak, to czy ustalenia planu miejscowego nie stoją w sprzeczności z naszym pomysłem na zagospodarowanie. Jeśli nie, zbliż mapę maksymalnie (najlepiej ortofotomapę, jak najbardziej aktualną – na stronie rządowej jest wersja z roku 2021), z zaznaczonymi granicami działek i włączonymi sieciami podziemnymi (na stronie rządowej jako „uzbrojenie terenu”). W ten sposób zorientujemy się, w których lokalizacjach możemy bezpiecznie założyć posadzenie drzew (najlepiej przyjąć odległość 2 m od sieci rurowych, jak wodociąg, gaz itp. oraz 1 m od kabli – telekomunikacji czy prądu). Na wszelkich geoportalach zwykle jest możliwość użycia narzędzia „mierz odległość”, dzięki któremu sprawdzimy owe odległości.

UWAGA!

Nie wylej dziecka z kąpielą! Jeśli masz do czynienia z terenem zadrzewionym/zakrzewionym albo łąką, która może być siedliskiem rzadkiego owada lub innych organizmów, lepiej nie planuj tam projektu. Nawet posadzenie drzew (np. na łące) może nieść ze sobą niekorzystne konsekwencje. Szukaj klepisk, wyłasytanych trawników, dzikich parkingów, które można odzyskać jako atrakcyjną przestrzeń publiczną zamiast obszarów, które już są „zielone” i pełnią funkcje biologiczne.



KROK 4. Wykonujemy schemat naszych nasadzeń

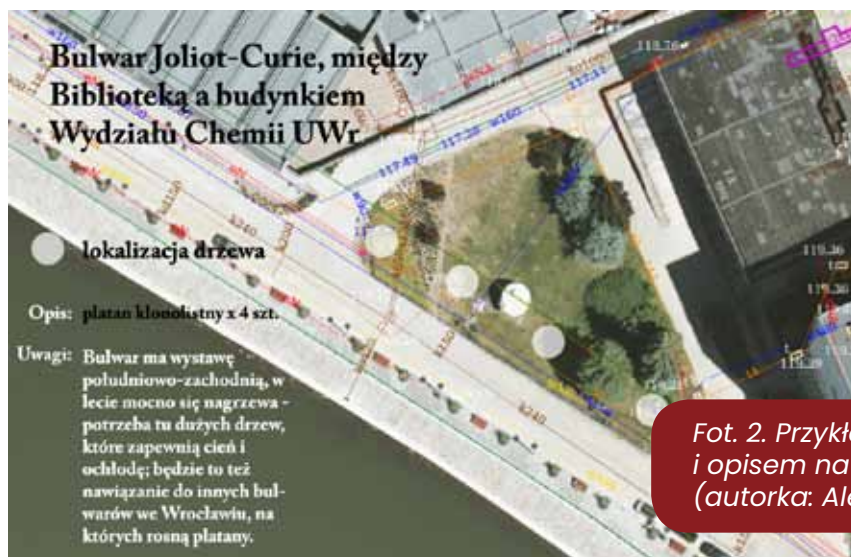
Zrób zrzut ekranu z ortofotomapą ustawioną w interesującym nas miejscu, najlepiej z podglądem sieci podziemnych, aby na nim wykonać schematyczny rysunek Twojej koncepcji nasadzeń i usytuowania ewentualnych elementów małej architektury (jak ławki, siedziska, oświetlenie itd.) – choćby z wykorzystaniem programu Paint.

UWAGA! Przygotowując i realizując projekty, należy mieć na uwadze wpływ, jaki można wywierać na przyrodę miasta. Tworzenie plaży w miejscu łąki będącej siedliskiem gatunków chronionych motyli nie jest najlepszym pomysłem. Wskazówki o tym, co szkodzi, a co sprzyja bioróżnorodności można znaleźć m.in. w poradniku „WBO – przyrodniczy poradnik dla liderów” dostępnym na stronie <https://www.wroclaw.pl/rozmawia/wroclawski-budzet-obywatelski-edycja-2022-do-pobrania>.



UWAGA!

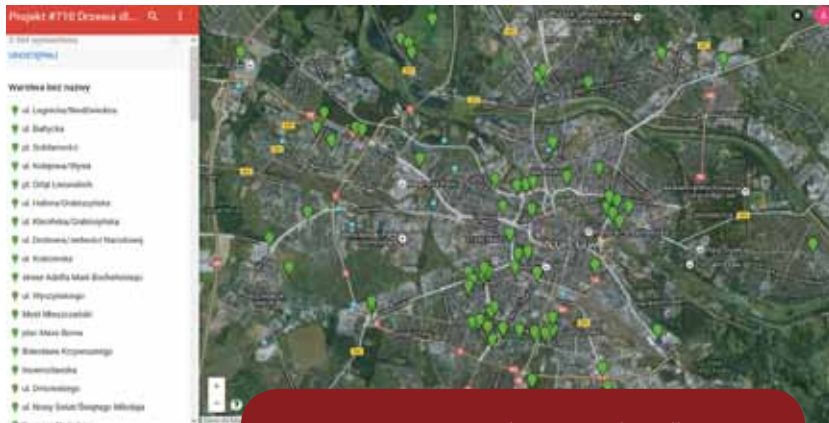
Obecnie w dobie zmian klimatycznych i popularnego tematu adaptacji miast do tych zmian warto przez budżet obywatelski wprowadzać rozwiązania magazynujące wodę/opóźniające jej spływ i odciążające kanalizację, np. ogrody deszczowe, muldy chłonne, niecki, stawy retencyjne czy też zwykłe odbetonowanie nawierzchni. Zawsze warto uwzględniać działania zwiększające różnorodność biologiczną i sprzyjające jej ochronie. Oprócz nasadzeń drzew mogą to być: pnącza na ścianach, zieleni piętrowa zamiast trawników, likwidowanie barier migracyjnych zwierząt itp. Postaraj się wpleść takie elementy do swojego projektu albo oprzyj go właśnie na takich rozwiązaniach!



KROK 5. Wysłanie zgłoszenia i uzyskanie akceptacji formalnej (dopuszczenie do głosowania)

Na koniec opisz swoje zamierzenie zgodnie ze schematem (zasadami) obowiązującym w Twojej gminie oraz zbierz podpisy poparcia pod projektem (jeśli jest to wymagane).

Po wykonaniu tych kroków pozostaje Ci wypełnić zgłoszenie projektu online, załączyć wymagane załączniki (np. skan listy poparcia), wysłać je i czekać na opinię urzędu.



Fot. 3. Gdy masz wiele lokalizacji drzew, a projekt pozytywnie przeszedł weryfikację, warto stworzyć własną google mapę, żeby pokazać skalę możliwych zmian (praca zespołowa).

UWAGA!

Pamiętaj, że pierwsza opinia (nawet jeśli będzie negatywna lub w części negatywna) nie jest opinią ostateczną. Możesz z urzędnikami porozmawiać, by wprowadzić niezbędne poprawki lub przekonać ich do swojej wizji, a następnie dostarczyć poprawiony projekt (zwykle na formularzu poprawkowym, według zasad istniejących w danej gminie). Dopiero po złożeniu poprawionych projektów przygotowana jest ostateczna lista tych dopuszczonych do głosowania. Od tego momentu na dobre można rozpocząć kampanię promocyjną.

KROK 6. Promocja projektu w budżecie obywatelskim

W dobie królowania w Internecie mediów społecznościowych trzeba oczywiście promować swój projekt online, ale przy coraz większej konkurencji w budżetach obywatelskich nie obejdzie się bez zawiązania sojuszy i wyjścia w teren.

SOJUSZE

Zwykle w BO dysponuje się kilkoma głosami (co najmniej dwoma). Najlepiej, gdy zawniczasu umówisz się z innym liderem (który np. zamierza złożyć projekt w innej kategorii niż Ty lub w tej samej, jeśli zasady BO w danej gminie dopuszczają oddanie dwóch głosów na projekty z tej samej puli) i razem z nim będziesz zbierać listy poparcia potrzebne do złożenia projektu, a później wspólnie prowadzić kampanię i wspierać się wzajemnie. Dzięki temu masz większą siłę przebicia, możliwość dotarcia do większej liczby mieszkańców.

KAMPANIA W TERENIE

Składają się na nią zwykle:

- plakaty wywieszane w miejscach do tego przeznaczonych, a także za pozwoleniem właścicieli: w sklepach, punktach usługowych czy jadłodajniach działających w tej samej okolicy, którą obejmuje projekt;
- ulotki rozdawane na ulicy przez grupę zaangażowanych osób, z informacją o projekcie (projektach) oraz instrukcją głosowania;
- zbieranie głosów w terenie podczas terminu głosowania za pomocą tabletu lub komórki (albo papierowo, jeśli w danej gminie jest to jeszcze możliwe);

- zachęcanie rodziny i znajomych do oddania głosu i podawania informacji dalej.

Dodatkowo można:

- urządzić piknik, spotkanie sąsiedzkie w czasie głosowania na terenie, który chcesz zmienić lub w jego pobliżu; w czasie serwowania herbaty można opowiadać o projekcie, pokazać wydruki z wizualizacjami (jeśli je posiadasz), a także zbierać głosy;
- wysłać informacje o naszym projekcie do lokalnych gazet; czasem lokalne tytuły same zachęcają liderów do dzielenia się informacjami o projektach i chętnie umieszczają je na swoich łamach – warto z tego skorzystać;
- pozyskać znane osoby (celebrytów, youtuberów itp.) do promocji naszego projektu.

KAMPANIA ONLINE

Wykorzystać do niej można różne media społecznościowe, zwłaszcza Facebook i Instagram, przez które najłatwiej trafić z obrazem do odbiorców. Podstawą powinny być czytelne grafiki (o rozmiarach dostosowanych do danego medium), z których będzie można dowiedzieć się, co chcemy zrobić, dlaczego oraz za pomocą jakiego narzędzia (musi być jasne, że chodzi o budżet obywatelski). **Projekty w BO mają swoje numery, więc na obrazach koniecznie ten numer musi być dobrze widoczny.**

W przestrzeni wirtualnej jest miejsce na pokazanie wizualizacji – jak może dany kawałek miasta wyglądać, jeśli Twój projekt wygra, a także na inne grafiki, np. wykorzystujące atrakcyjne zdjęcia podobnych miejsc albo przedstawiające zalety proponowanych zmian lub elementów, które są częścią projektu (w przypadku drzew mogą to być ciekawostki ich dotyczące – przykłady poniżej). Ważne, żeby kampanię online prowadzić na dedykowanej projektowi stronie/profilu (lub jeśli projekt promuje organizacja społeczna, która ma swoje profile i strony w mediach społecznościowych, to na nich) i zacząć ją dość wcześnie, tzn. już na etapie składania wniosku. Najbardziej intensywne działania powinny zacząć się tuż przed głosowaniem i trwać aż do jego zakończenia. Postów/wpisów musi być dużo, najlepiej, byśmy mieli coś przygotowane na każdy dzień. Na Facebooku można też zorganizować wydarzenie i zapraszać na nie znajomych, a oni swoich znajomych itd. i także tam umieszczać posty. Dodatkowo można postawić stronę internetową dla projektu ze wszystkimi ważnymi informacjami, mapami, obrazami oraz opisem głosowania i linkiem do niego.



Fot. 4. Na piknik można zrobić ciasteczka z numerem projektu (autorka: Aleksandra Król).

Fot. 5. Przykładowa grafika na tło wydarzenia i strony na FB (autorka: Anna Gołębiowska)





Fot. 6. Przykładowa grafika z ciekawostką i promocją projektu w BO (autorka: Anna Gołębiowska, zdjęcie w tle: Aleksandra Zienkiewicz)



Fot. 7. Przykładowa grafika z ciekawostkami i promocją projektu w BO (autorka: Anna Gołębiowska)



GŁOSUJ NA PROJEKT #616 w WBO

drzewadlaWrocławia

Fot. 8. Przykład wizualizacji promującej projekt (autor: Aleksander Chamielec, napisy dolne: Anna Gołębiowska)

Ważne, żeby przed rozpoczęciem kampanii sprawdzić, jak w danym momencie działają algorytmy danych mediów, czyli co sprawia, że wpisy są lepiej pozycjonowane, przez co mogą dotrzeć do większej liczby odbiorców. Na specjalistycznych stronach takie aspekty działania mediów społecznościowych są dość regularnie analizowane. Podczas prowadzenia kampanii online przestrzegaj wskazówek, jakie znalazłaś/-eś i monitoruj liczbę odbiorców oraz reakcji na Twoje działania. W razie czego modyfikuj je!

Na koniec pozostaje Tobie (i nam) mocne trzymanie kciuków, żeby projekt zebrał wystarczającą liczbę głosów i trafił do realizacji.

UWAGA!

Nie porzucaj projektu po wygranej. Współpracuj z urzędnikami, by wypracować jak najlepszy (oraz satysfakcjonujący i zgodny z Twoimi zamierzeniami) efekt końcowy!

► Źródła:

Ustawa z dnia 8 marca 1990 r. o samorządzie gminnym (tekst ujednolicony 2021)

Aleksandra Zienkiewicz, Sabina Lubaczewska, 2017, Obywatel na straży drzew – monitoring standardów budżetów obywatelskich i ich roli w zazielenianiu miast wojewódzkich Polski, Fundacja EkoRozwoju, Wrocław

E. Zachara, M Piszczek, A. Kolanek, WBO – przyrodniczy poradnik dla liderów, 2022, <https://www.wroclaw.pl/rozmawia/wroclawski-budzet-obywatelski-edycja-2022-dopobrania>

Kartę opracowano w ramach projektu Fundacji EkoRozwoju „Przyjaciele Drzew – rozwój inicjatyw obywatelskich w kraju” sfinansowanego przez Narodowy Instytut Wolności – Centrum Społeczeństwa Obywatelskiego ze środków Programu Fundusz Inicjatyw Obywatelskich NOWEFIO na lata 2021-2030*.